



وزارت جهاد کشاورزی

معاونت توسعه مدیریت و منابع انسانی

معاونت آب ، خاک و صنایع

## نظام صدور

مجوزها و پروانه های کلینیک های

صنایع تبدیلی و تکمیلی بخش کشاورزی

(دستورالعمل، فرآیندها، فرم ها ، تعرفه ها)

تهیه و تدوین:

مرکز نوسازی و تحول اداری

دفتر امور صنایع کشاورزی

آذرماه ۱۳۹۲



### شناسنامه

عنوان: نظام صدور مجوزها و پروانه های کلینیک های صنایع تبدیلی و تکمیلی بخش کشاورزی

(دستورالعمل، فرآیندها، فرم ها، تعرفه ها)

تهیه و تدوین: علی امامی زاده، افتخار السادات شجاع الدینی

با همکاری: ابوالقاسم ورداسبی، علیرضا پوربصیر، همایون دارابی، ایرج سالاری، ناصر نیکوگفتارظریف،

سارا پندشنو

---

### نحوه تماس

آدرس: تهران- میدان فاطمی - ساختمان شهید خیابانیان- وزارت جهادکشاورزی- طبقه هشتم- مرکز

نوسازی و تحول اداری

تلفن: ۸۱۳۶۲۰۳۲

دورنگار: ۸۱۳۶۳۲۲۶

## مقدمه

امروزه در راستای اعمال مدیریت اقتصادی، توجه به بهره‌وری و عوامل موثر در آن به‌عنوان ابزاری در جهت تضمین توسعه و تعادل در حوزه‌های اقتصادی، اجتماعی، فرهنگی و حتی سیاسی محسوب می‌گردد. اگرچه بنظر می‌رسد با اقدامات انجام شده ظرفیت‌هایی در جهت توسعه بخش کشاورزی ایجاد گردیده ولی از جامعیت لازم و کافی برخوردار نبوده در این راستا براساس ماده ۲ قانون افزایش بهره‌وری بخش کشاورزی مبنی بر تاسیس و اداره اینگونه مراکز توسط بخش غیردولتی در چارچوب سیاستها و برنامه‌های وزارت جهاد کشاورزی و همچنین محدودیت‌های دولت در تاسیس کلینیک صنایع تبدیلی و تکمیلی بخش کشاورزی به‌عنوان راهکاری در جهت ایجاد و توسعه این مراکز تعیین گردیده که در قالب «نظام صدور مجوزها و پروانه‌های کلینیک صنایع تبدیلی و تکمیلی بخش کشاورزی» تدوین شده است.

# **بخش اول**

# **دستور العمل**

## ماده ۱- تعاریف :

در این دستورالعمل تعاریف و اصطلاحات زیر به کار رفته است:

- قانون افزایش بهره وری: منظور قانون افزایش بهره وری بخش کشاورزی و منابع طبیعی می باشد.
- معاونت آب و خاک و صنایع: منظور معاونت آب و خاک و صنایع وزارت جهاد کشاورزی می باشد.
- دفتر امور صنایع کشاورزی: منظور دفتر امور صنایع کشاورزی مستقر در معاونت آب و خاک و صنایع وزارت جهاد کشاورزی می باشد.
- سازمان نظام مهندسی : منظور سازمان نظام مهندسی کشاورزی و منابع طبیعی جمهوری اسلامی ایران است.
- صنایع تبدیلی و تکمیلی بخش کشاورزی: به آن دسته از صنایع اطلاق می گردد که در زمینه های بسته بندی، نگهداری و فرآوری محصولات کشاورزی مطابق با کدهای آیسیک (ISIC) فعالیت می نمایند.
- نگهداری: منظور نگهداری محصولات و فرآورده های کشاورزی در محیط های مناسب نظیر انبارها و سردخانه ها می باشد.
- سیاستهای صنایع تبدیلی و تکمیلی: مجموعه رویکردهایی است که در جهت تأسیس ، توسعه، نگهداری، حمایت و نظارت از کلینیک های صنایع تبدیلی و تکمیلی توسط وزارت جهاد کشاورزی اعلام می گردد.
- دستورالعمل ها و استانداردها: به مجموعه ای از مشخصات فنی، اجرایی و نظارتی اطلاق می گردد که به منظور تأسیس، توسعه، نگهداری و نظارت بر فعالیت های کلینیک های صنایع تبدیلی و تکمیلی بخش کشاورزی بوسیله سازمان نظام مهندسی اعلام می گردد .
- کلینیک صنایع تبدیلی و تکمیلی: به مجموعه ای اطلاق می گردد که در چارچوب ضوابط و کدهای آیسیک (ISIC) توسط واحدهای تولیدی صنایع تبدیلی و تکمیلی فعال، در حال تأسیس بصورت مستقل یا مشترک و یا سایر افراد حقیقی و حقوقی تشکیل و در زمینه های امور پژوهشی، تحقیقی و توسعه ای، مشاوره فنی و سایر خدمات تخصصی مربوط به صنایع تبدیلی و تکمیلی بخش کشاورزی فعالیت می نماید.
- جواز تأسیس: سندی است رسمی که بمنظور تأسیس کلینیک های صنایع تبدیلی و تکمیلی بنابر درخواست متقاضی و مطابق با سیاستها و برنامه های وزارت جهاد کشاورزی برای مدت یکسال توسط سازمان نظام مهندسی صادر می گردد .

- پروانه بهره برداری : سندی است رسمی که پس از آمادگی لازم برای انجام فعالیت کلینیک، توسط متقاضی از سازمان نظام مهندسی برای آغاز به کار دریافت می نماید.
- تمدید مجوز تاسیس: در صورت انقضای اعتبار مجوز تاسیس و عدم آمادگی برای بهره برداری بنابر درخواست متقاضی مجوز تاسیس توسط سازمان نظام مهندسی تمدید می شود.
- متقاضی: اشخاص حقیقی یا حقوقی که درخواست صدور جواز تاسیس و پروانه بهره برداری جهت ارائه خدمات در حوزه کلینیک های صنایع تبدیلی و تکمیلی را از سازمان نظام مهندسی دارند.
- فارغ التحصیلان: منظور دانش آموختگان صنایع غذایی و رشته های مرتبط با آن و مهندسی صنایع با مدرک تحصیلی لیسانس و بالاتر می باشد.
- کد آیسیک (ISIC) : منظور آن دسته از کدهای مربوط به صنایع تبدیلی و تکمیلی است که براساس ضوابط و مقررات بین المللی و ملی توسط وزارت صنعت، معدن و تجارت تدوین و ابلاغ گردیده است.

## ماده ۲- هدف :

بهره گیری حداکثری از ظرفیت ها و توانمندی های بخش غیردولتی ، بمنظور افزایش بهره وری و ارتقاء کمی و کیفی محصولات فرآوری شده بخش کشاورزی در قالب کدهای آیسیک می باشد.

## ماده ۳- دامنه شمول :

این دستورالعمل شامل واحدهای به شرح ذیل می باشد :

- وزارت جهاد کشاورزی
- سازمان نظام مهندسی کشاورزی و منابع طبیعی
- کلینیک های صنایع تبدیلی و تکمیلی بخش کشاورزی

## ماده ۴- محدوده فرآیند :

شامل کلیه مراحل مربوط به صدور جواز تاسیس و پروانه بهره برداری کلینیک های صنایع تبدیلی و تکمیلی که از مرحله درخواست متقاضی شروع و تا مرحله تحویل جواز تاسیس یا پروانه بهره برداری خاتمه می یابد .

ماده ۵- ایجاد و ارائه خدمات توسط اشخاص حقوقی و حقوقی با رعایت موارد ذیل امکان پذیر می باشد:

- الف) کلینیک تحقیق و توسعه با اخذ جواز تاسیس و پروانه بهره برداری
- ب) کلینیک امور پژوهشی، مشاوره های فنی و مهندسی صرفا با اخذ جواز تاسیس
- ج) اشخاص حقیقی در صورت اخذ رتبه و پروانه اشتغال مشاوره در امور صنایع تبدیلی و تکمیلی بخش کشاورزی

#### **ماده ۶- محورهای فعالیت :**

- رفع تنگناهای فنی- مهندسی واحدهای تولیدی
- ابداع روشهای جدید تولید و یافتن فناوری مناسب، بهبود و توسعه آن
- افزایش بهره وری فعالیتهای مرتبط از قبیل کاهش و بازیابی ضایعات کشاورزی، صرفه جویی در منابع نظیر آب و انرژی
- تولید دانش فنی مورد نیاز صنایع کشاورزی و ترویج آن بویژه استفاده از فناوریهای نوین
- ارتقاء کیفیت محصولات و دستیابی به مزیت‌های رقابتی با هدف توسعه صادرات

#### **ماده ۷- وظایف واحدهای مرتبط :**

- الف : معاونت آب، خاک و صنایع کشاورزی (دفتر امور صنایع کشاورزی)
- سیاست‌گذاری، برنامه‌ریزی، نظارت عالی بر عملکرد سازمان نظام مهندسی در فرایند صدور جواز تاسیس و پروانه بهره برداری کلینیک‌ها
- همکاری در جهت حمایت از تاسیس و توسعه کلینیک‌ها
- شناسایی دوره‌ها و کارگاههای آموزشی مورد نیاز در خصوص صدور جواز تاسیس و پروانه بهره برداری و اعلام به سازمان نظام مهندسی جهت برنامه‌ریزی و اجرا
- همکاری با سازمان نظام مهندسی در برگزاری دوره‌ها و کارگاههای آموزشی در جهت صدور جواز تاسیس و پروانه بهره برداری
- بررسی مستمر قوانین و مقررات حاکم بر صدور جواز تاسیس و پروانه بهره برداری با همکاری واحدهای ذیربط به منظور شناسایی و رفع مشکلات و خلاءهای قانونی و اجرایی

## ب : سازمان جهاد کشاورزی استان

- همکاری در تدوین سیاستها و برنامه های مربوط به کلینیک ها
- رعایت کامل سیاستها، برنامه ها، دستورالعمل ها و استانداردهای ابلاغی در حوزه وظایف تعیین شده
- نظارت بر عملکرد سازمان نظام مهندسی در فرایند صدور مجوزها و ارائه گزارش به مراجع ذیربط
- همکاری با معاونت آب و خاک و صنایع کشاورزی در شناسایی و تعیین عناوین و تدوین سرفصل های دوره ها و کارگاههای آموزشی مورد نیاز
- همکاری با سازمان نظام مهندسی در زمینه برگزاری دوره ها و کارگاههای آموزشی
- شناسایی و احصاء مشکلات و نارسائیهای مربوط به صدور جواز تاسیس و پروانه بهره برداری و اعلام به معاونت آب و خاک و صنایع

## ج : سازمان نظام مهندسی کشاورزی و منابع طبیعی

- رعایت کامل سیاستها و برنامه های اعلامی از سوی وزارت جهاد کشاورزی
- تهیه و ابلاغ دستورالعمل ها و استانداردهای مصوب و سایر ضوابط فنی، اجرایی و نظارتی مربوط به کلینیکها در چارچوب سیاستها و برنامه های وزارت جهادکشاورزی
- صدور جواز تاسیس و پروانه بهره برداری، تمدید و ابطال توسط سازمان نظام مهندسی استان
- تعیین صلاحیت و رتبه بندی کارشناسان شاغل در کلینیک ها
- شناسایی و احصاء مشکلات و نارسایی های مربوط به صدور جواز تاسیس و پروانه بهره برداری و اعلام به معاونت آب و خاک و صنایع
- فراهم آوردن زمینه های لازم نظیر تأمین نیروی انسانی، تجهیزات و سایر امکانات مورد نیاز جهت صدور جواز تاسیس و پروانه بهره برداری کلینیک ها



- بسترسازی و تشویق سرمایه گذاران در جهت تاسیس و توسعه کلینیک ها در چارچوب سیاستها و برنامه های وزارت جهاد کشاورزی

- حفظ و نگهداری از سوابق و پرونده های مربوط به جواز تاسیس و پروانه بهره برداری
- تهیه و توزیع کتب، نشریات آموزشی، فیلم و سایر وسائل کمک آموزشی مرتبط با کلینیک ها
- برنامه ریزی و برگزاری دوره های آموزشی مورد نیاز جهت صدور مجوزها و پروانه ها
- طراحی و استقرار سیستم مکانیزه صدور جواز تاسیس و پروانه بهره برداری با حمایت و همکاری معاونت آب و خاک و صنایع و معاونت توسعه مدیریت و منابع انسانی
- تهیه و اعلام گزارشات نوبه ای و غیر نوبه ای و ارسال به وزارت جهاد کشاورزی

#### د : کلینیک ها

- رعایت کامل سیاست ها، برنامه ها، دستورالعمل ها، استانداردها و سایر ضوابط و مقررات فنی، اجرایی و نظارتی ابلاغی یا مندرج در مجوز تاسیس و پروانه بهره برداری
- تامین نیروی انسانی متخصص، فضا، تجهیزات و سایر امکانات مورد نیاز متناسب با نوع فعالیت مندرج در پروانه ، در چارچوب ضوابط فنی و سایر الزامات
- شناسایی مشکلات اجرایی بمنظور رفع اشکال و اصلاح ضوابط و مقررات فنی و اجرایی از طریق دستگاههای ذیربط
- ارائه خدمات در چارچوب مجوز یا پروانه صادره به بهره برداران صنایع تبدیلی و تکمیلی بخش کشاورزی

- پاسخگویی و همکاری با سازمان نظام مهندسی در چارچوب وظایف آن سازمان

**ماده ۸- ستاد هماهنگی اجرایی نظام صدور مجوزها و پروانه ها :**

بمنظور ایجاد هماهنگی و تسریع در اجرای احکام و وظایف این نظام « ستاد هماهنگی اجرای نظام صدور مجوزها و پروانه های کلینیک صنایع تبدیلی و تکمیلی بخش کشاورزی » با ترکیب ذیل تشکیل می گردد .

تبصره ۱: دبیر ستاد می تواند در صورت نیاز نسبت به دعوت از سایر کارشناسان و صاحبان نظران جهت حضور در جلسات ستاد بدون حق رای اقدام نماید .  
تبصره ۲: جلسات ستاد حداکثر هر سه ماه یکبار تشکیل می گردد .

### **الف: ترکیب ستاد**

رئیس ستاد	معاون وزیر در امور آب ، خاک و صنایع
دبیر و عضو	رئیس سازمان نظام مهندسی کشاورزی
عضو	معاون ذیربط در سازمان نظام مهندسی کشاورزی
عضو	مدیر کل دفتر امور صنایع کشاورزی
عضو	رئیس مرکز نوسازی و تحول اداری

### **ب: وظایف ستاد**

- فراهم آوردن زمینه های اجرای سیاستها ، برنامه های مربوط به صدور مجوز و پروانه کلینیکها
- هماهنگی و کمک در اجرای نظام صدور مجوزها و پروانه های کلینیک ها
- بررسی تعرفه های پیشنهادی سازمان نظام مهندسی و اعلام نظر در خصوص آن برای تایید و ابلاغ وزیر جهاد کشاورزی
- ارائه نظرات و اتخاذ تصمیم در جهت رفع موانع و مشکلات اجرایی

### **ماده ۹ - مدارک :**

مدارک مورد نیاز جهت صدور جواز تاسیس و پروانه بهره برداری کلینیک ها به شرح ذیل تعیین می گردد :

الف : مدارک عمومی

- کپی شناسنامه

- کپی پایان خدمت یا معافیت دائم

- کپی کارت ملی

- یک قطعه عکس

ب: مدارک اختصاصی صدور جواز تاسیس

- فرم تکمیل شده درخواست ایجاد کلینیک توسط متقاضی

- تصویر مدرک رتبه بندی و پروانه اشتغال مشاوره در امور صنایع تبدیلی و تکمیلی صادره از نظام

مهندسی برای اشخاص حقیقی و حقوقی متقاضی

- تصویر مدرک تحصیلی

- تصویر اساسنامه و تائیدیه ثبت شرکتها برای افراد حقوقی

تبصره ۱: رتبه بندی اشخاص حقوقی متقاضی پروانه براساس تبصره ۶ ماده ۲ آیین نامه و شیوه نامه

اجرایی نحوه رتبه بندی مراکز صورت می پذیرد.

تبصره ۲: متقاضیان حقیقی با مدرک تحصیلی مهندسی صنایع جهت اخذ مدرک رتبه بندی و تعیین

صلاحیت حرفه ای و مشاوره ای باید از طریق معاونت برنامه ریزی و نظارت راهبردی ریاست

جمهوری اقدام نمایند.

ج : مدارک اختصاصی صدور پروانه بهره برداری

- فرم تکمیل شده درخواست پروانه بهره برداری

- تصویر جواز تاسیس

- تاییدیه گزارش کارشناسی

تبصره: دستورالعمل نحوه رتبه بندی افراد حقیقی حداکثر ظرف دو ماه توسط سازمان نظام مهندسی

تهیه و ابلاغ می گردد.

### **ماده ۱۰ - مراحل صدور جواز تاسیس و پروانه بهره برداری :**

مراحل مربوط به صدور جواز تاسیس و پروانه بهره برداری به شرح ذیل می باشد :

الف : جواز تاسیس

۱. مراجعه متقاضی به سازمان نظام مهندسی استان یا سایت سازمان نظام مهندسی
۲. تکمیل و ارائه فرم درخواست به همراه سایر مدارک توسط متقاضی
۳. ثبت درخواست و تشکیل پرونده توسط سازمان نظام مهندسی
۴. بررسی و تطبیق پرونده با ضوابط و مقررات مربوط به جواز تاسیس بوسیله کارشناس سازمان نظام مهندسی استان
۵. صدور جواز تاسیس با امضاء رئیس سازمان نظام مهندسی
۶. تحویل مجوز:

- نسخه اصلی برای متقاضی

- یک نسخه برای درج در پرونده و بایگانی

تبصره ۱: در صورت پاسخ منفی، موضوع با ذکر دلایل به متقاضی اعلام می گردد.

تبصره ۲: در صورتیکه متقاضی درخواست تاسیس کلینیک های امور تحقیق و توسعه را داشته باشد موظف است همزمان با ارائه مدارک، نسبت به ارائه طرح توجیهی اقدام نماید.

ب : پروانه بهره برداری

۱. مراجعه متقاضی به سازمان نظام مهندسی استان یا سایت سازمان نظام مهندسی
۲. تکمیل و ارائه فرم درخواست توسط متقاضی
۳. ثبت درخواست توسط سازمان نظام مهندسی استان
۴. بررسی و تطبیق مستندات و اقدامات با ضوابط و مقررات مربوط به پروانه بهره برداری بوسیله کارشناس سازمان نظام مهندسی استان
۵. صدور پروانه بهره برداری توسط رئیس سازمان نظام مهندسی استان
۶. تحویل پروانه:

- نسخه اصلی برای متقاضی

- یک نسخه برای درج در پرونده و بایگانی

تبصره: اعلام پاسخ منفی با ذکر دلیل بصورت مکتوب به متقاضی در صورت نداشتن شرایط، با امضا رئیس سازمان نظام مهندسی استان

**ماده ۱۱-** سازمان نظام مهندسی موظف است نوع فعالیت کلینیک ها را در جواز تاسیس و پروانه بهره برداری درج نماید.

**ماده ۱۲-** آندسته از متقاضیان کلینیک که درخواست بیش از یک نوع فعالیت در یک کلینیک را دارند، موظفند برای هر فعالیت، جواز تاسیس یا پروانه بهره برداری جداگانه اخذ نمایند.

**ماده ۱۳-** مدت اعتبار پروانه بهره برداری ۳ سال و قابل تمدید بدون محدودیت می باشد.

**ماده ۱۴-** در صورت اعتراض یا شکایت متقاضی، سازمان نظام مهندسی استان موظف به پیگیری و پاسخگویی به آن می باشد.

**تبصره:** نحوه رسیدگی به شکایات یا اعتراض متقاضی تابع قوانین و مقررات حاکم بر سازمان نظام مهندسی (هیاتهای انتظامی) می باشد.

**ماده ۱۵-** سازمان نظام مهندسی در شرایط ذیل موظف به ابطال جواز تاسیس یا پروانه بهره برداری می باشد:

الف- درخواست کتبی متقاضی

ب- گزارشات نظارتی مستند و تایید شده توسط کارشناسان سازمان های جهاد کشاورزی استان یا نظام مهندسی

ج- احکام قطعی مراجع ذیصلاح قضائی و هیاتهای انتظامی

**ماده ۱۶-** سازمان های نظام مهندسی می تواند در امور اجرایی مربوط به صدور مجوزها و پروانه های کلینیک ها از توانمندیهای اعضاء، تشکل ها، صنوف و انجمنهای ذیربط استفاده نماید.

**ماده ۱۷-** سازمان نظام مهندسی بمنظور تسهیل دسترسی متقاضیان به اطلاعات مربوط به مراحل صدور جواز تاسیس و پروانه بهره برداری، اقدامات لازم را به عمل آورد.

**ماده ۱۸-** اعتبارات مورد نیاز جهت اجرا، نظارت و طراحی و استقرار سیستم مکانیزه صدور مجوزها از محل تعرفه ها و یا سایر منابع در اختیار وزارت جهاد کشاورزی تامین می گردد .

**تبصره:** تعرفه های مربوط بصورت سالانه به پیشنهاد سازمان نظام مهندسی و پس از تایید ستاد هماهنگی اجرای نظام صدور مجوزها و پروانه های کلینیک (موضوع ماده ۸ این دستورالعمل)، بوسیله وزیر جهاد کشاورزی ابلاغ می گردد.

**ماده ۱۹-** معاونت آب ، خاک و صنایع موظف است با همکاری سازمان نظام مهندسی کشاورزی نسبت به اعلام ظرفیت های مربوط به تاسیس و توسعه کلینیک ها به تفکیک استان بصورت سالانه اقدام نماید.

**ماده ۲۰-** ترکیب و تعداد نیروی انسانی متخصص کلینیکهای صنایع تبدیلی و تکمیلی براساس تبصره ۲ ماده ۲ قانون افزایش بهره وری تعیین و توسط وزیر جهاد کشاورزی ابلاغ می گردد.

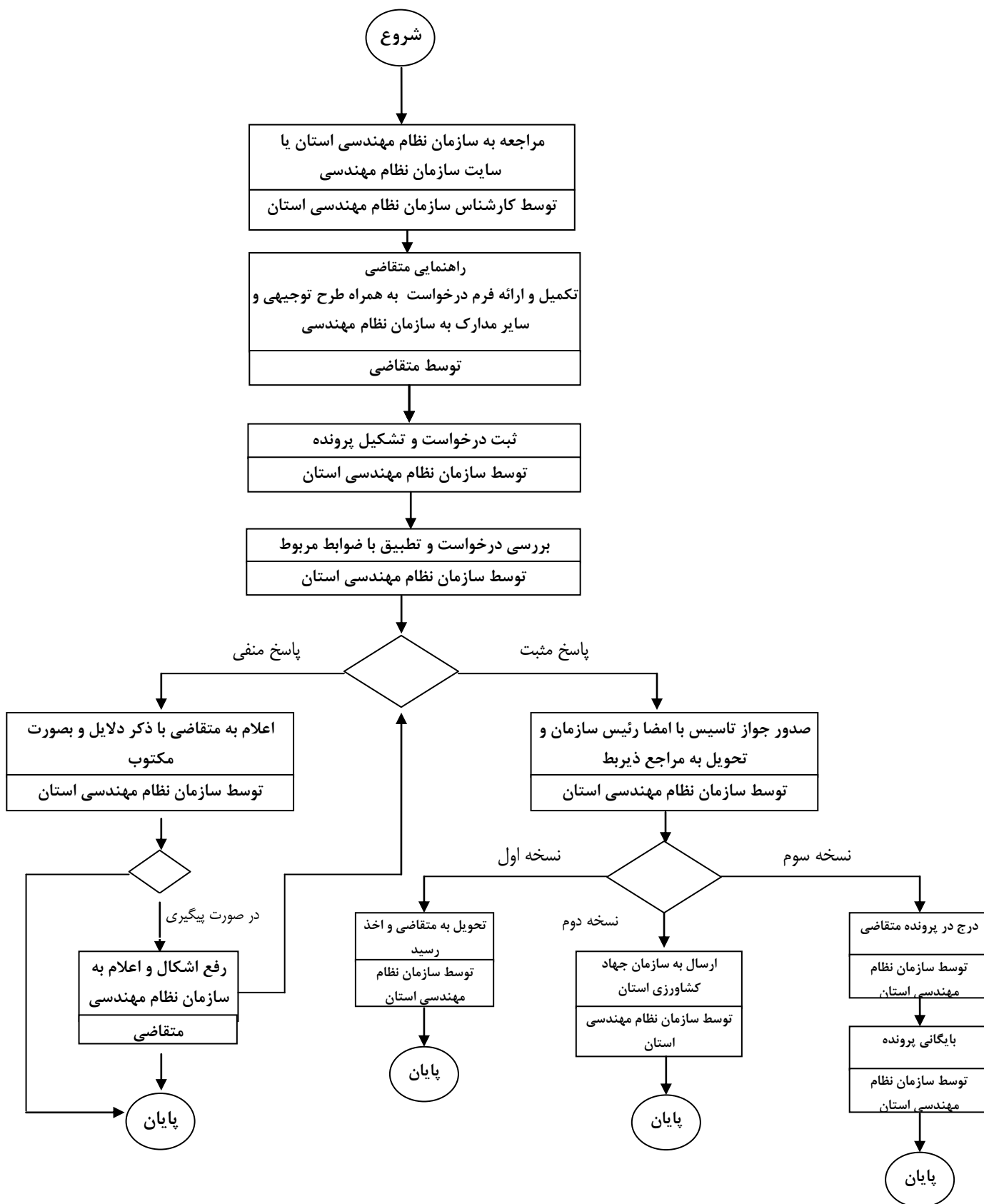
- ماده ۲۱-** به منظور سازماندهی و ارتقاء سطح نظارت، معاونت آب، خاک و صنایع با همکاری معاونت توسعه مدیریت و منابع انسانی موظف است حداکثر دو ماه بعد از ابلاغ این دستورالعمل نسبت به اعلام اولویتهای مصادیق فعالیتهای قابل ارائه توسط انواع کلینیکها اقدام نماید.
- ماده ۲۲-** متقاضی مجاز به تغییر کاربری کلینیکها نبوده و مسئولیت عواقب ناشی از هرگونه اقدام مغایر برعهده متقاضی می باشد.
- ماده ۲۳-** متقاضی موظف است سایر مجوزهای قانونی مورد نیاز فعالیت خود را از مراجع ذی صلاح اخذ نماید.
- ماده ۲۴-** انتقال پروانه ها به نام سایر افراد حقیقی یا حقوقی در صورت اخذ مجوز از سازمان نظام مهندسی بلامانع می باشد.
- ماده ۲۵-** سازمان نظام مهندسی موظف است گزارش عملکرد مربوط به این نظام نامه را تنظیم و یک نسخه از آن را بصورت سه ماهه و یکساله به معاونت صنایع ارسال نماید.
- ماده ۲۶-** معاونت آب و خاک و صنایع موظف است با همکاری مرکز نوسازی و تحول اداری و سازمان نظام مهندسی کشاورزی و منابع طبیعی کشور پس از دو سال از ابلاغ این نظام نسبت به بازنگری آن اقدام نماید.
- ماده ۲۷-** این دستورالعمل در ۲۷ ماده و ۱۰ تبصره تنظیم و پس از ابلاغ لازم الاجرا می باشد.

# بخش دوم

## فرآیندها

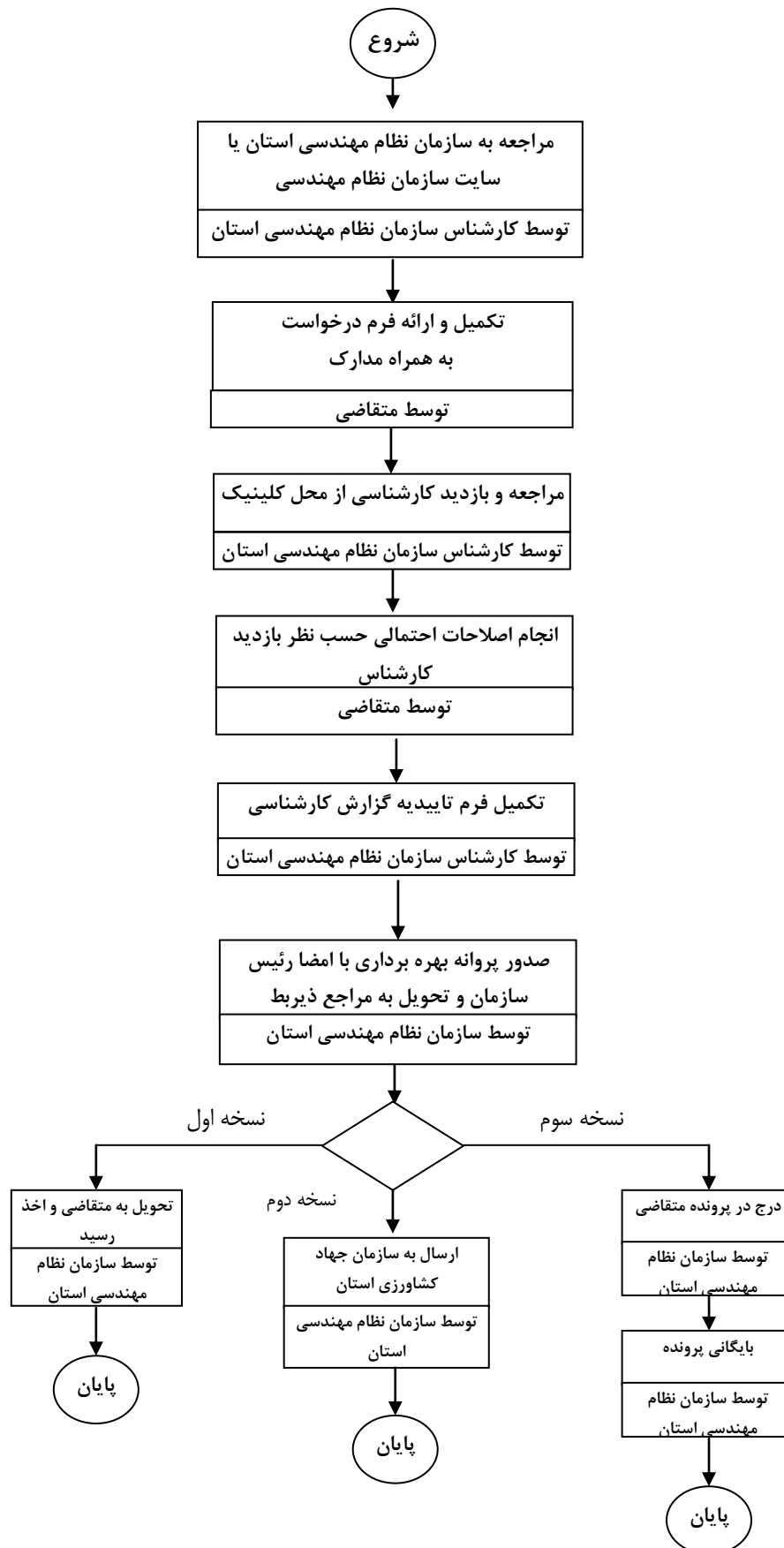
- فرآیند صدور جواز تاسیس
- فرآیند صدور پروانه بهره برداری
- فرآیند تمدید جواز تاسیس و پروانه بهره برداری
- فرآیند ابطال جواز تاسیس و پروانه بهره برداری
- فرآیند رسیدگی به اعتراض متقاضی

## فرآیند صدور جواز تاسیس



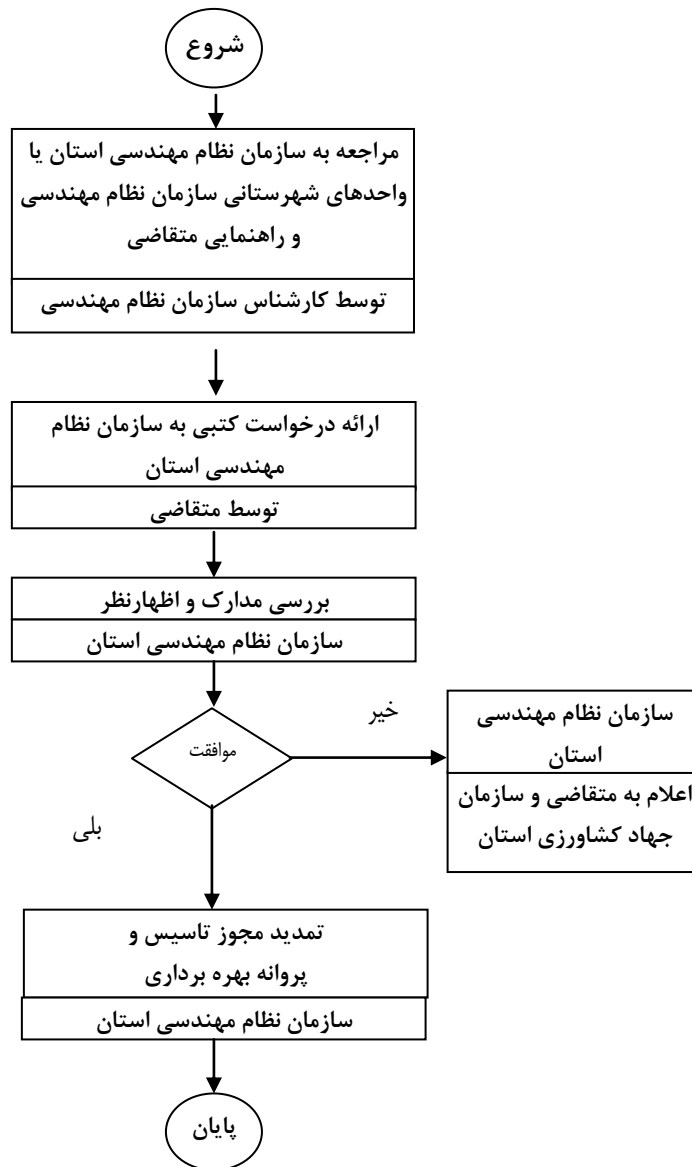


## فرآیند صدور پروانه بهره برداری (فقط برای کلینیک های تحقیق و توسعه)

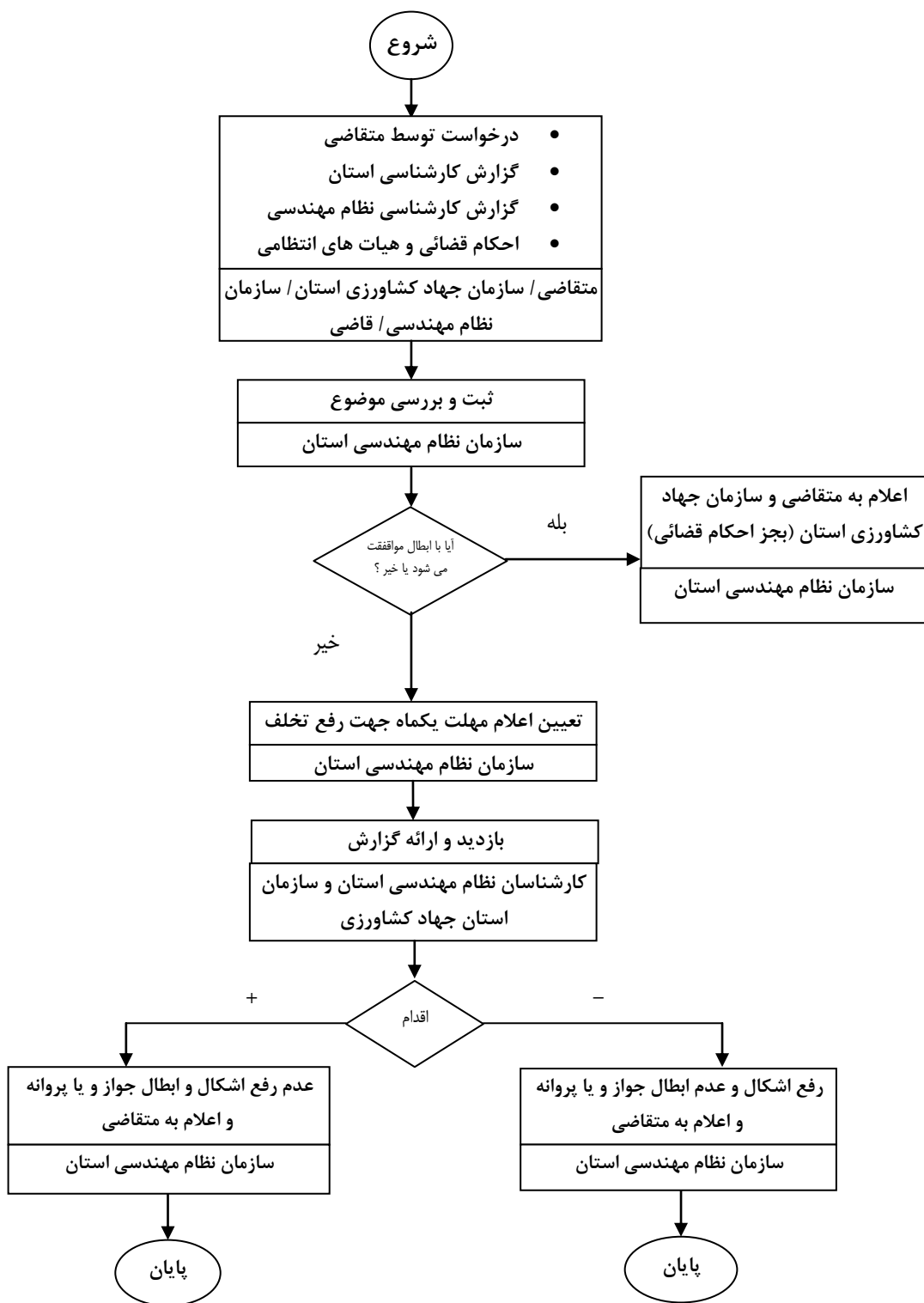




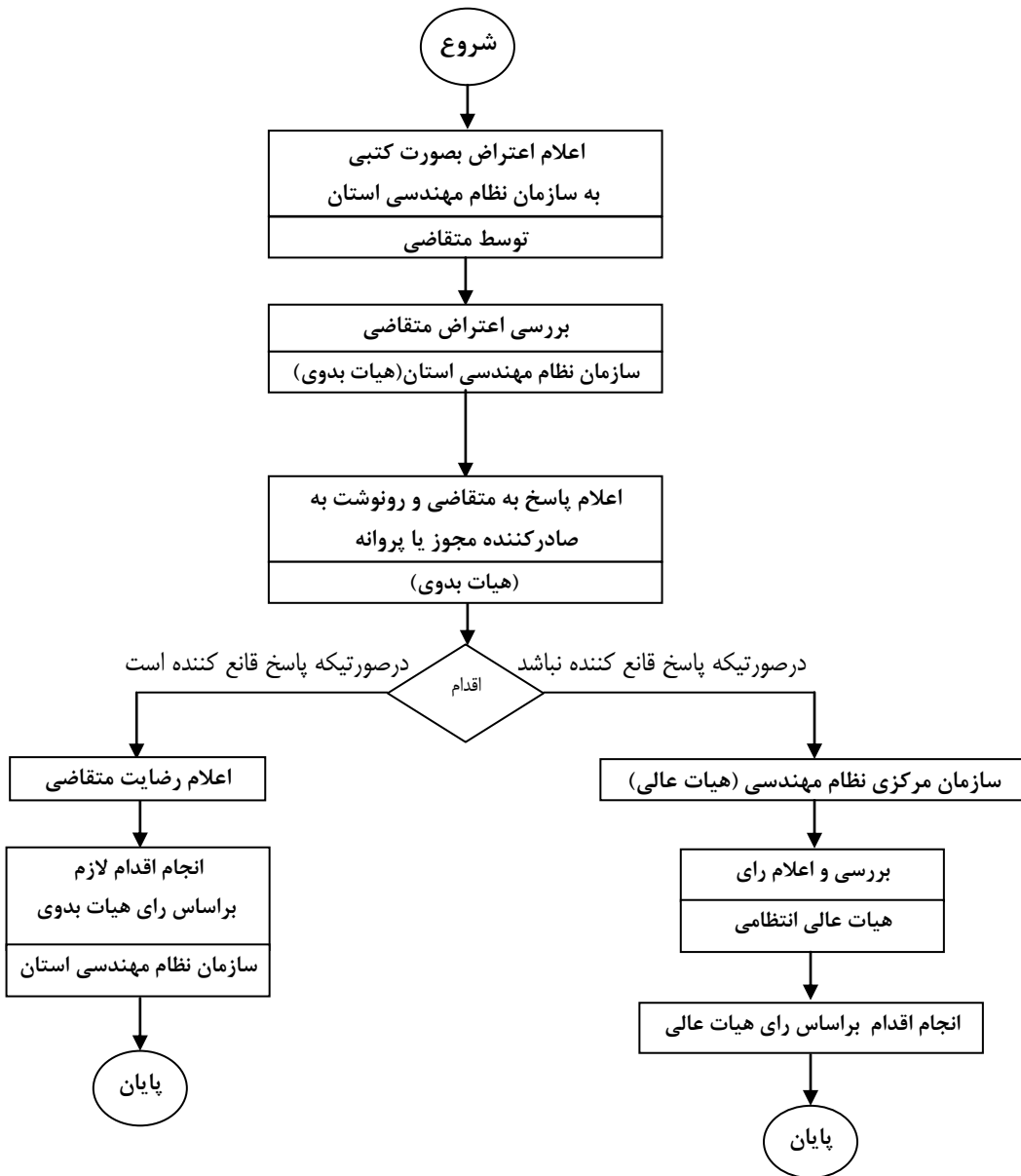
## فرآیند تمدید جواز تاسیس و پروانه بهره برداری



## فرآیند ابطال جواز تاسیسی و پروانه بهره برداری



## فرآیند رسیدگی به اعتراض متقاضی



# بخش سوم

## فرم ها

- درخواست و طرح توجیهی
- بررسی کارشناسی
- متن جواز تاسیس و پروانه بهره برداری

## فرم ها :

- ۱- فرم درخواست جواز تاسیس کلینیک صنایع تبدیلی و تکمیلی
- ۲- فرم درخواست پروانه بهره برداری کلینیک صنایع تبدیلی و تکمیلی
- ۳- پرسشنامه طرح توجیهی فنی و مالی جواز های تاسیس که منجر به صدور پروانه بهره برداری می گردد.
- ۴- فرم درخواست تمدید جواز تاسیس و پروانه بهره برداری کلینیک های صنایع تبدیلی و تکمیلی (اشخاص حقیقی و حقوقی)
- ۵- فرم درخواست توسعه جواز تاسیس و پروانه بهره برداری کلینیک های صنایع تبدیلی و تکمیلی (اشخاص حقیقی و حقوقی)
- ۶- فرم گزارش فنی بازدید کارشناس جهت صدور، تمدید و توسعه پروانه بهره برداری کلینیک های تحقیق و توسعه
- ۷- فرم جواز تاسیس کلینیک صنایع تبدیلی و تکمیلی (اشخاص حقیقی)
- ۸- فرم جواز تاسیس کلینیک صنایع تبدیلی و تکمیلی (اشخاص حقوقی)
- ۹- فرم پروانه بهره برداری کلینیک صنایع تبدیلی و تکمیلی (اشخاص حقیقی)
- ۱۰- فرم پروانه بهره برداری کلینیک صنایع تبدیلی و تکمیلی (اشخاص حقوقی)

«درخواست جواز تاسیس کلینیک صنایع تبدیلی و تکمیلی بخش کشاورزی»

سازمان نظام مهندسی کشاورزی و منابع طبیعی استان ..... اینجانب نام  
..... نام خانوادگی ..... شماره شناسنامه ..... کد ملی  
..... صادره از ..... میزان تحصیلات ..... رشته تحصیلی  
..... به نمایندگی از جانب خود  یا شرکت / تعاونی  (نام شرکت / تعاونی)  
..... به شماره ثبت ..... مورخ ..... تقاضا دارم طبق نظام صدور مجوزهای  
کلینیک صنایع تبدیلی و تکمیلی بخش کشاورزی نسبت به صدور جواز تاسیس کلینیک امور تحقیق و  
توسعه  ، امور پژوهش  ، امور فنی و مهندسی  به نشانی استان ..... شهرستان .....  
بخش ..... شهرک / ناحیه صنفی ..... نشانی  
کامل ..... اقدام فرمائید.

آدرس محل سکونت

شماره تلفن منزل.....

تلفن همراه.....

نام و نام خانوادگی متقاضی

تاریخ تنظیم فرم

امضا متقاضی



«درخواست پروانه بهره برداری کلینیک صنایع تبدیلی و تکمیلی بخش کشاورزی»

سازمان نظام مهندسی کشاورزی و منابع طبیعی استان ..... اینجانب نام .....  
نام خانوادگی ..... شماره شناسنامه ..... کدملی .....  
صادر از ..... میزان تحصیلات ..... رشته تحصیلی ..... به  
نماینده از جانب خود  یا شرکت / تعاونی  (نام شرکت / تعاونی) ..... به شماره  
ثبت ..... مورخ ..... تقاضا دارم طبق نظام صدور مجوزهای کلینیک صنایع تبدیلی و  
تکمیلی بخش کشاورزی نسبت به صدور پروانه بهره برداری ، کلینیک امور تحقیق و توسعه به نشانی  
استان ..... شهرستان ..... بخش ..... شهرک / ناحیه ..... صنعتی ..... نشانی  
کامل ..... اقدام فرمائید.

نام و نام خانوادگی متقاضی  
امضا متقاضی

تاریخ تنظیم فرم

«پرسشنامه طرح توجیهی فنی و مالی جواز های تاسیس که منجر به صدور پروانه بهره برداری می گردد»

الف) مشخصات کلینیک :

۱- آدرس کلینیک :

استان : شهرستان:

نشانی کامل:

تلفن: نمابر:

۲- نوع فعالیت :

ردیف	عنوان فعالیت	کد ایسیک

ب) وضعیت کلینیک :

۱- مساحت زمین :

۲- سطح کل زیربنا :

۳- زیربنای اداری :

۴- زیربنای آزمایشگاه:

۵- زیربنای پایلوت :

۵- زیربنای کتابخانه:

۶- سایر:

ج) انرژی مصرفی :

۱- قدرت انشعاب برق (کیلو وات)

۲- میزان آب مصرفی سالیانه (متر مکعب)

۳- میزان سوخت مصرفی سالیانه (متر مکعب)

گاز گازوئیل

د) وضعیت نیروی انسانی:

جمع	زیر دیپلم	دیپلم	فوق دیپلم	لیسانس	فوق لیسانس	دکتر	تحصیلات	تعداد کارکنان
							تمام وقت	الف) بخش R&D
							نیمه وقت	
							جمع	
							تعداد اساتید دانشگاهی که با بخش R&D همکاری دارند	
							ب) تعداد کل کارکنان شرکت	

و) ماشین آلات پایلوت:

ردیف	نام ماشین	تعداد	مشخصات فنی	کشور سازنده

ز) تجهیزات آزمایشگاهی:

ردیف	نام تجهیزات	تعداد	مشخصات فنی	کشور سازنده

ح) مواد مصرفی:

ملاحظات	محل تامین		واحد	میزان	نام مواد اولیه مصرفی (آزمکایشگاه / پایلوت)	ردیف
	خارجی	داخلی				

ی) میزان سرمایه گذاری:

۱- میزان سرمایه گذاری کل (میلیون ریال):

۲- میزان سرمایه گذاری ثابت (میلیون ریال):

ک) نحوه سرمایه گذاری

۱- درصد سرمایه گذاری از سهم متقاضی

۲- درصد سرمایه گذاری از سهم وام

۳- نوع و میزان وامهای دریافت شده (ارزی و ریالی) :

ل) حدود برآورد هزینه تحقیقات :

ت) هزینه ها:

۱- هزینه ثابت:

۲- هزینه متغیر:

ث) سایر شاخص های سرمایه گذاری:

۱- درصد نقطه سر به سر:

۲- نرخ بازدهی سرمایه:

۳- دوره برگشت سرمایه:

اینجانب مالک / مدیر عامل ..... ضمن تکمیل این پرسشنامه صحت اطلاعات مندرج در

این فرم را تقبل می نمایم .

نام و امضاء تنظیم کننده :

تاریخ تنظیم فرم.....

اظهار نظر کارشناسی :

نام و امضاء کارشناس :

«درخواست تمدید های جواز تاسیس و پروانه بهره برداری کلینیک صنایع تبدیلی و تکمیلی بخش کشاورزی» (اشخاص حقیقی و حقوقی)

سازمان نظام مهندسی کشاورزی و منابع طبیعی استان ..... اینجانب نام  
..... نام خانوادگی / شرکت / تعاونی ..... به شماره ثبت  
..... با توجه به انقضای جواز تاسیس / پروانه بهره برداری به شماره ..... مورخ  
..... تقاضا دارم طبق نظام صدور مجوزهای کلینیک صنایع تبدیلی و تکمیلی بخش کشاورزی  
نسبت به تمدید جواز تاسیس / پروانه بهره برداری اقدام فرمائید .

آدرس کلینیک :

تلفن تماس :

امضا و نام متقاضی

تاریخ

بسمه تعالی

## فرم شماره ۵

گزارش فنی بازدید کارشناس جهت صدور، تمدید و توسعه پروانه بهره برداری  
کلینیک های تحقیق و توسعه

الف ( مشخصات کارشناس بازدید کننده :

نام :	نام خانوادگی :	رشته تحصیلی :
رتبه نظام مهندسی :	نشانی محل کار :	

ب ( مشخصات کلینیک :

نام کلینیک :
نام مدیر کلینیک
نام مسئول تحقیق و توسعه :
نوع محصول :
ظرفیت تولید (در صورت استقرار در کارخانه) :
تلویخ اخذ جواز کلینیک تحقیق و توسعه :
نشانی :
شماره تلفن :
نمبر :

ج ( وضعیت نیروی انسانی :

تعداد کارکنان	تحصیلات	دکتر	فوق لیسانس	لیسانس	فوق دیپلم	دیپلم	زیر دیپلم	جمع
الف) بخش R&D	تمام وقت							
	نیمه وقت							
	جمع							
تعداد اساتید دانشگاهی که با بخش R&D همکاری دارند								
ب) تعداد کل کارکنان شرکت								

د) امکانات سخت افزاری و نرم افزاری تحقیقاتی :

۱- امکانات آزمایشگاهی (مطابق لیست پیوست) :

۲- امکانات کارگاهی (مطابق لیست پیوست) :

۳- پایگاههای اطلاعاتی و سیستم های کامپیوتری :

۴- امکانات کتابخانه ای (تعداد کتابها و نشریات علمی و تخصصی) :

و) وضعیت پروژه ها و فعالیتهای پژوهشی :

- پروژه های تحقیقاتی انجام شده و در دست انجام واحد تحقیق و توسعه در دو سال اخیر :

وضعیت پروژه				عنوان پروژه	ردیف
در دست اجرا		خاتمه یافته			
تا سال	از سال	تا سال	از سال		

- حدود برآورد هزینه تحقیقات :

ز) تسهیلات دریافت شده (ارزی و ریالی) :

- نوع و میزان:

- تعداد پروژه :

- سال مورد استفاده :

ح) محصولات تولیدی واحد صنعتی دارای کدامیک از موارد زیر می باشد (در صورت استقرار کلینیک در کارخانه):

پروانه کاربرد علامت استاندارد : اجباری      تشویقی      جهانی      هیچکدام

ط) نظریه کارشناس :

نام و نام خانوادگی و امضاء

کارشناس فنی نظام مهندسی استان

تاریخ :

بسمه تعالی

شماره : .....

تاریخ : .....



سازمان نظام مهندسی  
کشاورزی و منابع طبیعی کشور

جواز تاسیس کلینیک صنایع تبدیلی و تکمیلی بخش کشاورزی (اشخاص حقیقی)

براساس درخواست شماره ..... مورخ ..... بنام آقا / خانم ..... فرزند .....  
شماره شناسنامه ..... صادره از ..... کدملی ..... اجازه  
داده می شود نسبت به تاسیس کلینیک در زمینه های (امور تحقیق و توسعه / امور پژوهش / امور  
فنی و مهندسی) در استان ..... شهرستان ..... بخش ..... شهرک /  
ناحیه صنعتی ..... جهت ارائه خدمات مربوط به صنایع تبدیلی و تکمیلی بخش کشاورزی به  
شرح جدول ذیل اقدام نماید .

ردیف	عنوان فعالیت	کد آیسیک
1		
2		
3		

مهر و امضای سازمان نظام مهندسی کشاورزی  
و منابع طبیعی استان .....

به موجب درخواست شماره ..... مورخ ..... اعتبار این پروانه از تاریخ ..... به مدت  
یک / سه سال تمدید می گردد.

مهر و امضای سازمان نظام مهندسی کشاورزی  
و منابع طبیعی استان .....

توضیحات :

- مدت اعتبار این پروانه از تاریخ صدور حداکثر یکسال □ سه ساله □ می باشد .
- انتقال پروانه به غیر تابع ضوابط و مقررات مربوطه می باشد
- اجرای تعهدات متقاضی به شرح ظهر پروانه الزامی است



## تعهدات متقاضی

- دارندگان پروانه ملزم به رعایت کلیه قوانین و مقررات جاری مرتبط با فعالیت آنها می باشند هرگونه تغییرات (اساسنامه، اعضا هیئت مدیر، نشانی و ....) باید در اسرع وقت به اطلاع مرجع صادر کننده پروانه برسد.
- پروانه صادره هیچگونه تعهدی برای وزارت جهاد کشاورزی، سازمان نظام مهندسی کشاورزی و سایر دستگاههای دولتی در تامین اعتبارات و تسهیلات بانکی، تامین زمین، ماشین آلات، مواد اولیه و سایر الزامات ایجاد نمی کند.
- حق انتفاع از مزایای قانونی پروانه متعلق به دارندگان آن می باشد و انتقال حق انتفاع با موافقت صادر کننده پروانه بلامانع می باشد.
- در صورت فوت صاحب جواز تاسیس و پروانه بهره برداری و .... حقوق متعارف ناشی از کلینیک متعلق به وراثت قانونی بوده و چنانچه وراثت یا نماینده قانونی آنها مایل به ادامه فعالیت باشند در صورت دارا بودن شرایط می توانند با رعایت مقررات نظام صدور مجوزهای کلینیک صنایع تبدیلی و تکمیلی بخش کشاورزی کشور نسبت به اصلاح جواز تاسیس و پروانه بهره برداری اقدام نمایند.
- دارندگان جواز تاسیس کلینیک تحقیق و توسعه باید به محض اتمام عملیات ساخت و نصب تجهیزات و سایر امکانات موظفند قبل از بهره برداری به سازمان نظام مهندسی کشاورزی استان مراجعه و درخواست خود را جهت صدور پروانه بهره برداری ارائه نمایند.

امضاء متقاضی

بسمه تعالی

شماره : .....

تاریخ : .....



سازمان نظام مهندسی  
کشاورزی و منابع طبیعی کشور

جواز تاسیس کلینیک صنایع تبدیلی و تکمیلی بخش کشاورزی (اشخاص حقوقی)  
براساس درخواست شماره ..... مورخ ..... بنام شرکت / تعاونی  
..... به شماره ثبت ..... مورخ ..... اجازه داده می شود نسبت به  
تاسیس کلینیک در زمینه های (امور تحقیق و توسعه / امور پژوهش / امور فنی و مهندسی) در استان  
..... شهرستان ..... بخش ..... شهرک / ناحیه صنعتی .....  
جهت ارائه خدمات مربوط به صنایع تبدیلی و تکمیلی بخش کشاورزی به شرح جدول ذیل اقدام  
نماید .

ردیف	عنوان فعالیت	کد آیسیک
1		
2		
3		

مهر و امضای سازمان نظام مهندسی کشاورزی  
و منابع طبیعی استان .....

به موجب درخواست شماره ..... مورخ ..... اعتبار این پروانه از تاریخ ..... به مدت  
یک / سه سال تمدید می گردد.

مهر و امضای سازمان نظام مهندسی کشاورزی  
و منابع طبیعی استان .....

توضیحات :

- مدت اعتبار این پروانه از تاریخ صدور حداکثر یکسال □ سه ساله □ می باشد .
- انتقال پروانه به غیر تابع ضوابط و مقررات مربوطه می باشد
- اجرای تعهدات متقاضی به شرح ظهر پروانه الزامی است.

## تعهدات متقاضی

- دارندگان پروانه ملزم به رعایت کلیه قوانین و مقررات جاری مرتبط با فعالیت آنها می باشند هرگونه تغییرات (اساسنامه، اعضا هیئت مدیر، نشانی و ....) باید در اسرع وقت به اطلاع مرجع صادر کننده پروانه برسد.
- پروانه صادره هیچگونه تعهدی برای وزارت جهاد کشاورزی، سازمان نظام مهندسی کشاورزی و سایر دستگاههای دولتی در تامین اعتبارات و تسهیلات بانکی، تامین زمین، ماشین آلات، مواد اولیه و سایر الزامات ایجاد نمی کند.
- حق انتفاع از مزایای قانونی پروانه متعلق به دارنده آن می باشد و انتقال حق انتفاع با موافقت صادر کننده پروانه بلامانع می باشد.
- در صورت فوت صاحب جواز تاسیس و پروانه بهره برداری و .... حقوق متعارف ناشی از کلینیک متعلق به وراثت قانونی بوده و چنانچه وراثت یا نماینده قانونی آنها مایل به ادامه فعالیت باشند در صورت دارا بودن شرایط می توانند با رعایت مقررات نظام صدور مجوزهای کلینیک صنایع تبدیلی و تکمیلی بخش کشاورزی کشور نسبت به اصلاح جواز تاسیس و پروانه بهره برداری اقدام نمایند.
- دارندگان جواز تاسیس کلینیک تحقیق و توسعه باید به محض اتمام عملیات ساخت و نصب تجهیزات و سایر امکانات موظفند قبل از بهره برداری به سازمان نظام مهندسی کشاورزی استان مراجعه و درخواست خود را جهت صدور پروانه بهره برداری ارائه نمایند.

امضاء متقاضی

بسمه تعالی

شماره : .....

تاریخ : .....



سازمان نظام مهندسی  
کشاورزی و منابع طبیعی کشور

پروانه بهره برداری کلینیک صنایع تبدیلی و تکمیلی بخش کشاورزی (اشخاص حقیقی)

به موجب این پروانه به آقا / خانم ..... فرزند ..... شماره شناسنامه .....  
صادره از ..... کدملی ..... باتوجه به جواز تاسیس شماره ..... مورخ .....  
اجازه داده می شود نسبت به بهره برداری در زمینه امور تحقیق و توسعه به شرح جدول  
ذیل اقدام نماید .

ردیف	عنوان فعالیت	کد آیسیک
1		
2		
3		

مهر و امضای سازمان نظام مهندسی کشاورزی

و منابع طبیعی استان .....

به موجب درخواست شماره ..... مورخ ..... اعتبار این پروانه از تاریخ ..... به مدت  
۵ سال تمدید می گردد .

مهر و امضای سازمان نظام مهندسی کشاورزی

و منابع طبیعی استان .....

توضیحات :

- مدت اعتبار این پروانه از تاریخ صدور حداکثر ۵ سال می باشد .
- اجرای تعهدات متقاضی به شرح ظهر پروانه الزامی است.

## تعهدات متقاضی

- دارندگان پروانه ملزم به رعایت کلیه قوانین و مقررات جاری مرتبط با فعالیت آنها می باشند هرگونه تغییرات (اساسنامه، اعضا هیئت مدیر، نشانی و ....) باید در اسرع وقت به اطلاع مرجع صادر کننده پروانه برسد.

- این پروانه جزء لاینفک ساختمان و ماشین آلات، تاسیسات و ... کلینیک تحقیق و توسعه به منظور انجام فعالیتهای مندرج در آن بوده و انتقال آن به تنهایی موضوعیت نداشته و فاقد اعتبار می باشد.

- دارنده این پروانه موظف به پذیرش نمایندگان سازمان نظام مهندسی و وزارت جهاد کشاورزی بوده و نسبت به ارسال دقیق آمار و اطلاعات سالیانه اقدام نماید.

- حق انتفاع از مزایای قانونی پروانه متعلق به دارنده آن می باشد و انتقال حق انتفاع با موافقت اصولی صادر کننده پروانه بلامانع می باشد.

- دارندگان پروانه بهره برداری برای یک گروه از فعالیت های خاص ، نباید نسبت به فعالیت های دیگر اقدام نمایند.

- متقاضی متعهد می گردد در راستای شرایط قید شده در پروانه بهره برداری فعالیت نماید در غیر اینصورت برابر دستورالعمل ابطال پروانه ها با متقاضی رفتار می گردد.

- در صورت فوت صاحب جواز تاسیس و پروانه بهره برداری و .... حقوق متعارف ناشی از کلینیک متعلق به وراث قانونی بوده و چنانچه وراث یا نماینده قانونی آنها مایل به ادامه فعالیت باشند در صورت دارا بودن شرایط می توانند با رعایت مقررات نظام صدور مجوزهای کلینیک صنایع تبدیلی و تکمیلی بخش کشاورزی کشور نسبت به اصلاح جواز تاسیس و پروانه بهره برداری اقدام نمایند.

امضاء متقاضی

بسمه تعالی

شماره : .....

تاریخ : .....



سازمان نظام مهندسی  
کشاورزی و منابع طبیعی کشور

پروانه بهره برداری کلینیک صنایع تبدیلی و تکمیلی بخش کشاورزی (اشخاص حقوقی)

به موجب این پروانه به شرکت / تعاونی ..... به شماره ثبت ..... مورخ .....  
اجازه داده می شود نسبت به بهره برداری در زمینه امور تحقیق و توسعه به شرح جدول ذیل اقدام  
نماید .

ردیف	عنوان فعالیت	کد آیسیک
1		
2		
3		

مهر و امضای سازمان نظام مهندسی کشاورزی  
و منابع طبیعی استان .....

به موجب درخواست شماره ..... مورخ ..... اعتبار این پروانه از تاریخ ..... به مدت  
۵ سال تمدید می گردد .

مهر و امضای سازمان نظام مهندسی کشاورزی  
و منابع طبیعی استان .....

توضیحات :

- مدت اعتبار این پروانه از تاریخ صدور حداکثر ۵ سال می باشد .
- اجرای تعهدات متقاضی به شرح ظهر پروانه الزامی است .

## تعهدات متقاضی

- دارندگان پروانه ملزم به رعایت کلیه قوانین و مقررات جاری مرتبط با فعالیت آنها می باشند هرگونه تغییرات (اساسنامه، اعضا هیئت مدیر، نشانی و ....) باید در اسرع وقت به اطلاع مرجع صادر کننده پروانه برسد.
- این پروانه جزء لاینفک ساختمان و ماشین آلات، تاسیسات و ... کلینیک تحقیق و توسعه به منظور انجام فعالیتهای مندرج در آن بوده و انتقال آن به تنهایی موضوعیت نداشته و فاقد اعتبار می باشد.
- دارنده این پروانه موظف به پذیرش نمایندگان سازمان نظام مهندسی و وزارت جهاد کشاورزی بوده و نسبت به ارسال دقیق آمار و اطلاعات سالیانه اقدام نماید.
- حق انتفاع از مزایای قانونی پروانه متعلق به دارنده آن می باشد و انتقال حق انتفاع با موافقت اصولی صادر کننده پروانه بلامانع می باشد.
- دارندگان پروانه بهره برداری برای یک گروه از فعالیت های خاص، نباید نسبت به فعالیت های دیگر اقدام نمایند.
- متقاضی متعهد می گردد در راستای شرایط قید شده در پروانه بهره برداری فعالیت نماید در غیر اینصورت برابر دستورالعمل ابطال پروانه ها با متقاضی رفتار می گردد.
- در صورت فوت صاحب جو از تاسیس و پروانه بهره برداری و .... حقوق متعارف ناشی از کلینیک متعلق به وراثت قانونی بوده و چنانچه وراثت یا نماینده قانونی آنها مایل به ادامه فعالیت باشند در صورت دارا بودن شرایط می توانند با رعایت مقررات نظام صدور مجوزهای کلینیک صنایع تبدیلی و تکمیلی بخش کشاورزی کشور نسبت به اصلاح جواز تاسیس و پروانه بهره برداری اقدام نمایند.

امضاء متقاضی

# **بخش چهارم**

## **تعارف‌های**

**صدور مجوزها و پروانه‌های  
کلینیک‌های صنایع تبدیلی و تکمیلی**



تعرفه مجوز تأسیس و پروانه بهره برداری کلینیک های صنایع تبدیلی و تکمیلی بخش کشاورزی در سال ۱۳۹۲ به شرح ذیل تعیین می گردد:

۱- تعرفه های صدور جواز تأسیس

الف: مجوز تأسیس ۴۵۰۰۰۰ ریال

ب: هزینه نظارت به ازای صدور و تمدید هر پروانه تأسیس ۴۰۰۰۰ ریال

ج: تمدید جواز تأسیس ۲۰۰۰۰ ریال

۲- تعرفه های صدور پروانه بهره برداری

الف: پروانه بهره برداری ۷۰۰۰۰۰ ریال

ب: هزینه نظارت به ازای صدور و تمدید هر پروانه بهره برداری ۱۰۰۰۰۰ ریال

ج: تمدید پروانه بهره برداری ۷۰۰۰۰۰ ریال

تبصره ۱: تعرفه های مندرج در بند (ب) از ردیف های ۱ و ۲، مربوط به تعرفه نظارت بر حسن اجرای فرایند صدور مجوز تأسیس و پروانه بهره برداری می باشد که سازمان نظام مهندسی استان موظف است نسبت به راهنمایی متقاضی جهت واریز مبلغ مذکور به شماره حساب اعلامی از طرف سازمان نظام مهندسی کشور اقدام نماید.

تبصره ۲: سازمان نظام مهندسی کشور مجاز به هزینه کردن وجوه دریافتی خارج از موضوع تعیین شده نمی باشد.

۳- تعرفه خدمات مهندسین ناظر بر اساس تعرفه ابلاغی خدمات فنی مهندسی موضوع تبصره ۳ ماده ۲ قانون افزایش بهره وری

(نرخ تعرفه تهیه گزارش کارشناسی بازدید از محل کلینیک صنایع تبدیلی و تکمیلی)

شرح	نرخ تعرفه (ریال)
تعرفه کارشناسی بازدید از محل کلینیک	۶۵۰۰۰۰

تبصره:

۱. هزینه رفت و برگشت کارشناس به عهده متقاضی می باشد .
۲. در صورت اعلام رفع نقص از طرف متقاضی، تعرفه کارشناسی مجدد طبق تعرفه محاسبه می گردد .

## پیوست

### فهرست کدهای آیسک و عناوین فعالیتهای کلینیک های صنایع تبدیلی و تکمیلی بخش کشاورزی

عنوان فعالیت	کد آیسک
تحقیق و توسعه در صنعت و معدن (محصولات غذایی و آشامیدنی)	۷۳۱۰۴۱۲۳۲۲
تحقیق و توسعه در تولید، عمل آوری و حفاظت گوشت و محصولات گوشتی از فساد	۷۳۱۰۵۱۲۳۲۳
تحقیق و توسعه در عمل آوری و حفاظت آبزیان و محصولات حاصل از آبزیان از فساد	۷۳۱۰۵۱۲۳۲۴
تحقیق و توسعه در عمل آوری و حفاظت میوه و سبزیجات از فساد	۷۳۱۰۵۱۲۳۲۵
تحقیق و توسعه در ساخت روغن ها و چربیهای گیاهی و حیوانی	۷۳۱۰۵۱۲۳۲۶
تحقیق و توسعه در ساخت محصولات لبنی	۷۳۱۰۵۱۲۳۲۷
تحقیق و توسعه در ساخت محصولات از دانه های آسیاب شده	۷۳۱۰۵۱۲۳۲۸
تحقیق و توسعه در ساخت نشاسته و محصولات نشاسته ای	۷۳۱۰۵۱۲۳۲۹
تحقیق و توسعه در ساخت غذاهای آماده برای حیوانات	۷۳۱۰۵۱۲۳۳۰
تحقیق و توسعه در ساخت محصولات خبازی	۷۳۱۰۵۱۲۳۳۱
تحقیق و توسعه در ساخت قند و شکر	۷۳۱۰۵۱۲۳۳۲
تحقیق و توسعه در ساخت کاکائو، شکلات و انواع نقل و آب نبات	۷۳۱۰۵۱۲۳۳۳
تحقیق و توسعه در ساخت ماکارانی، رشته فرنگی و محصولات آردی مشابه	۷۳۱۰۵۱۲۳۳۴
تحقیق و توسعه در ساخت سایر محصولات غذایی طبقه بندی نشده در جای دیگر	۷۳۱۰۵۱۲۳۳۵
تحقیق و توسعه در ساخت نوشابه های غیر الکلی، تولید آبهای معدنی	۷۳۱۰۵۱۲۳۳۶
تحقیق و توسعه در ساخت کودها و ترکیبات از ته	۷۳۱۰۵۱۲۳۷۸
پژوهش در سیستم های مدیریت و بهبود کیفیت	۷۳۱۰۴۰۱۲۴۳
پژوهش در صنایع غذایی	۷۳۱۰۴۱۲۴۷۱
مشاوره فنی و مهندسی در زمینه سیستم های مدیریت و بهبود کیفیت	۷۴۲۱۴۱۲۳۰۲
مشاوره فنی و مهندسی در زمینه مواد غذایی	۷۴۲۱۴۱۲۳۰۴
مشاوره فنی و مهندسی در زمینه کشاورزی	۷۴۲۱۴۱۲۳۴۶